



MINISTÉRIO DA SAÚDE  
DIREÇÃO DOS RECURSOS HUMANOS  
DEPARTAMENTO DE FORMAÇÃO

EXAME DE ADMISSÃO DE BIOLOGIA PARA OS CURSOS DE SAÚDE

Ano: 2017

Duração: 120 minutos

Nível de Ingresso: 10ª Classe ou equivalente

CURSO: -----

Esta prova contém 80 perguntas com 4 alternativas de resposta cada uma. Escolha a alternativa correcta e **ASSINALE COM UM CIRCULO** a letra correspondente na sua folha de resposta

1. Qual destes órgãos não pertence ao sistema digestivo?  
A. Esófago      B. Estômago      C. Intestino      ☒ D. Pulmões
2. Consideram-se células nervosas os:  
A. Brônquios      C. Eosinófilos  
☒ B. Neurónios      D. Leucócitos
3. Qual destes se refere ao nome científico dos dedos?  
A. Gânfas      ☒ B. Falanges      C. Barbatanas      D. Tenazes
4. Como se chama o vírus da SIDA?  
A. H1N1      ☒ B. HIV      C. Influenza      D. Ébola
5. Qual das alternativas abaixo apresenta a função da membrana plasmática numa célula?  
A. Dar forma à célula e controlar a entrada e saída de substâncias.  
B. Executar a respiração celular.  
C. Fazer a síntese de proteínas.  
D. Executar todo processo de divisão celular.
6. O maior osso do corpo humano é...  
A. Úmero      B. Rádio      ☒ C. Fémur      D. Tíbia
7. A especialidade da medicina que trata das doenças do aparelho reprodutor feminino chama-se ...  
A. Obstetrícia      B. Dermatologia      C. Urologista      ☒ D. Ginecologista
8. O esterno é um osso que se situa ...  
A. Na perna      B. No crânio      ☒ C. No tórax      D. No braço
9. Os músculos fixam-se aos ossos por meio de...  
A. Articulações      B. Cartilagens      C. Tendões      D. Extensões
10. A melanina encontra-se na:  
☒ A. Epiderme e dar cor à pele.      C. Na epiderme e produz suor.  
B. Na derme e da elasticidade.      D. Nos poros e produz pêlos.
11. O Escorbuto é uma doença causada pela carência de:  
A. Vitamina D      C. Vitamina B3  
B. Vitamina C      D. Iodo

*Combinar*  
*Milora*

12. O sistema digestivo é constituído por tudo digestivo e pelas glândulas anexas. Quais são as glândulas anexas?
- A. Glândulas salivares, tiroide e fígado. C. Tiroide, pâncreas e fígado.  
☒ B. Glândulas salivares, fígado e pâncreas D. Supra-renais, tiroide e pâncreas.
13. Os movimentos respiratórios são provocados pela acção conjunta de:
- ☒ A. Diafragma e músculos intercostais. C. Costelas e músculos.  
 B. Ossos do esterno e o diafragma. D. Coluna vertebral e costelas.
14. A bÍlis é uma substância que ajuda na emulsificação das gorduras. Onde ela é produzida?
- ☒ A. Fígado C. Estômago  
 B. Pâncreas D. Glândulas salivares.
15. Das opções abaixo assinala aquela que apresenta somente doenças que podem afectar o sistema reprodutor.
- A. Bronquite, tuberculose, anemia. C. HIV, Sífilis, amenia.  
 B. Trombose, HIV, gonorreia. ☒ D. Candidíase, Sífilis, Gonorreia.
16. O coração externamente é protegido por uma membrana chamada ...
- A. Pleura B. Pericárdio C. Miocárdio D. Endocárdio
17. O sangue no coração sempre sai através de...
- ☒ A. Artérias C. Capilares  
 B. Veias D. Válvulas.
18. O sangue venoso sempre entra do coração através de.
- A. Ventrículo direito. ☒ C. Ventrículo esquerdo.  
 B. Aurícula direita. D. Aurícula esquerda
19. O sangue arterial é aquele que:
- A. É rico em oxigénio e pobre em dióxido de carbono.  
☒ B. Apresenta somente oxigénio.  
 C. É rico em dióxido de carbono e pobre em oxigénio.  
 D. Apresenta somente dióxido de carbono.
20. A deficiência em glóbulos vermelhos e / ou hemoglobina é conhecida por:
- A. Palidez C. Cancro  
 B. Anemia ☒ D. Leucemia
21. A contração do miocárdio das aurículas e a expulsão de sangue para os ventrículos chama-se
- A. Sístole auricular C. Sístole ventricular  
 B. Diástole ☒ D. Relaxamento
22. Em 1667 realizou-se a 1ª transfusão de sangue, sem o conhecimento da existência dos grupos sanguíneos. Os grupos que compõem o sistema ABO, foram descobertos em 1893, por qual destes cientistas?
- A. Mendel C. Malpighi  
☒ B. Landsteiner D. Robert Hooke
23. A arteriosclerose é uma doença que se caracteriza por...
- A. Falta de hemoglobina nos glóbulos vermelhos no sangue.  
☒ B. Deposição de gorduras nas paredes das artérias.  
 C. Morte da área do músculo cardíaco.  
 D. Constrição das artérias.



A formação da urina primária forma-se no final de qual das fases da formação da urina?

- A. Reabsorção      B. secreção      ☒ C. Filtração      D. Coagulação

25. A insuficiência renal é uma doença que pode afectar o sistema excretor, caracterizada ...

- A. Pela perda da incapacidade de reter a urina.  
☒ B. Pela perda da capacidade dos rins filtrarem eliminarem os produtos tóxicos do organismo.  
C. Inflamação da bexiga.  
D. Nenhuma das anteriores.

26. As cordas vocais encontram-se na ...

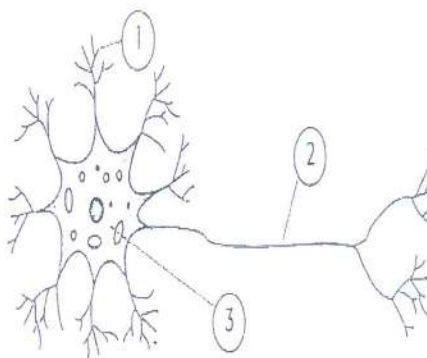
- A. Faringe      C. Laringe  
B. Traqueia      D. Brônquios.

27. O sistema nervoso apresenta na sua constituição centros nervosos. Os centros nervosos são:

- A. Neurónios e nervos.      ☒ C. Medula espinal e neurónios.  
B. Gânglios nervosos e nervos.      D. Encéfalo e medula espinal

28. A figura abaixo, representa:

- A. Axónio  
☒ B. Neurónio  
C. Célula vegetal.  
D. Um nefrónio



29. O António ao tentar equilibrar-se espetou um prego numa das mãos e imediatamente a levantou do chão.

A actividade descrita refere-se a:

- A. Arco reflexo      ☒ C. Acto reflexo  
B. Reflexo nato      D. Acto voluntário

30. O centro nervoso que actuou no desenvolvimento da resposta desencadeada pelo António foi...

- ☒ A. Medula espinal      C. Nervos  
B. Encéfalo      D. Actos voluntários

31. O nanismo e o gigantismo, são disfunções da actividade de qual destas glândulas?

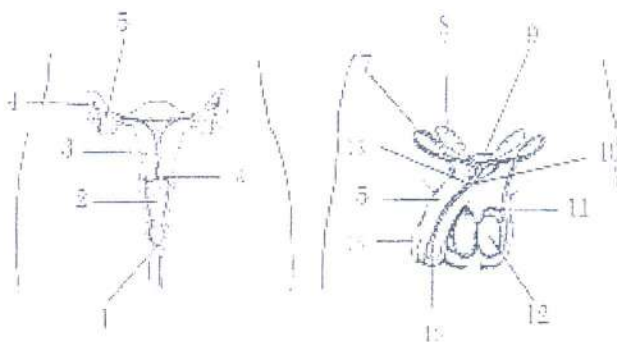
- A. Hipófise      C. Supra-renal  
☒ B. Tireoide      D. Pâncreas

*Combrua  
Riloca*

32. A figura representa os aparelhos reprodutor feminino e masculino.

As estruturas vagina, útero, ovários, testículos, estão indicadas pelos números, respectivamente:

- A. 1,6,5 e 11
- B. 8,9,3,4
- C. 4,6,8,12
- D. 2,3,5 e 12



33. A próstata é uma glândula que desempenha a seguinte função.

- A. Produz o líquido rico em nutrientes que são fonte de energia para os espermatozoides.
- B. Produz o líquido que limpa e lubrifica o canal dos espermatozoides.
- ☒ C. Produz o líquido com a função de neutralizar a acidez da vagina e activar os espermatozoides.
- D. Nenhuma das anteriores.

34. O revestimento interno do útero chama-se ...

- A. Pleura
- B. Endométrio
- ☒ C. Uterino
- D. Cárdia

35. Das afirmações abaixo, constituem consequências de uma gravidez indesejada na adolescência, excepto ...

- A. Instabilidade psicológica e insegurança.
- B. Interrupção dos estudos.
- ☒ C. Afastamento de algumas amizades.
- D. Resistência ao uso do preservativo e ausência de diálogo entre pais e filhos.

36. O que são alimentos transgénicos?

- ☒ A. Alimentos alterados geneticamente.
- B. Alimentos colhidos directamente da árvore.
- C. Alimentos cozinhados.
- D. Alimentos para vegetarianos.

37. Que nome se dá a sequência de organismos que se alimentam uns dos outros?

- ☒ A. Ecossistema
- B. Selecção natural
- C. Evolução das espécies
- D. Cadeia alimentar

38. Nas células em interfase, o material genético aparece na forma de ...

- A. Membrana celular
- B. Nucléolo
- C. Cromatina
- D. Fuso acromático

39. Se observares uma célula ao microscópio com uma ocular que amplie 10x e uma objectiva de 40x, a ampliação total do objecto será :

- A. 140X
- B. 400X
- C. 100X
- D. 4000X

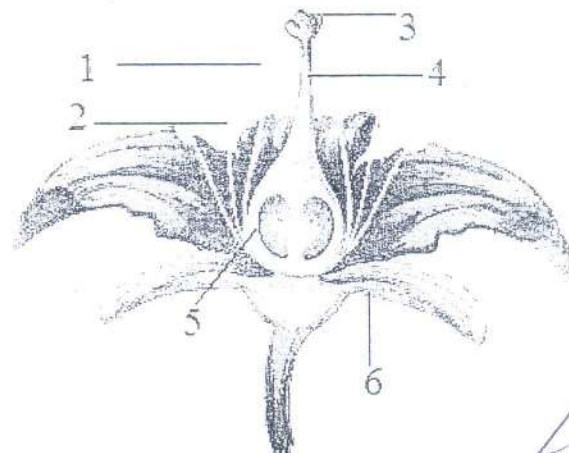
40. A zona que separa raiz do caule chama-se:

- ☒ A. Coifa
- B. Separação
- C. Colo
- D. Divisória



41. Os caules classificam-se como lenhosas, quando:
- A. São tenras, com pouca consistência.
  - B. São rígidas, pouco flexíveis.
  - C. Quando são moles e fácil de cortar.
  - D. Quando não são nem moles nem duros.
42. O floema é um tipo de vaso condutor que transporta:
- A. Seiva bruta
  - B. Somente sais minerais
  - C. Somente água
  - D. Seiva elaborada
43. O caule é classificado como tronco, se apresentar:
- A. Forma cilíndrica, não ramificado.
  - B. Consistência frágil.
  - C. Forma esférica com escamas.
  - D. Forma cônica, ramificado e lenhoso.
44. Qual destas características é exclusiva dos caules das dicotiledóneas?
- A. Presença de zona cortical.
  - B. Presença de câmbio vascular entre os vasos condutores.
  - C. Presença dos feixes vasculares
  - D. A existência da epiderme.
45. Uma folha é classificada como completa quando apresenta:
- A. Bainha, nervuras e pecíolo.
  - B. Limbo, nervuras e bainha.
  - C. Bainha. Pecíolo e limbo.
  - D. Nervuras, limbo e pecíolo.
46. As plantas que vivem em ambientes aquáticos classificam-se em:
- A. Xerófitas.
  - B. Hidrófilas
  - C. Higrófitas
  - D. húmidas
47. As plantas carnívoras apresentam folhas que:
- A. Ajudam no suporte.
  - B. Se atrofiaram ajudando na defesa.
  - C. Transformadas em espinhos para evitar a perda de água por transpiração.
  - D. Capturam e digerem os insectos.
48. Assinala a opção que apresenta somente os órgãos de reprodução da flor
- A. Carpelos e pétalas
  - B. Receptáculo e Carpelos
  - C. Estames e pedúnculo
  - D. Estames e Carpelos
49. A figura a baixo, representa uma flor, as estruturas filete, antera, estigma, estilete e sépalas, estão indicadas pelos números...

- A. 5,7,6,1,3
- B. 6,5,4,3,2
- C. 2,1,4,6,5
- D. 2,1,3,4,6



*Carvalho*  
*Ribeira*



50. Qual das alternativas apresenta uma semelhança encontrada entre a cana-de açúcar e o bambu?
- A. Ambos são caules aquáticos.
  - B. Ambos são classificados como colmo.
  - C. Ambos servem para construção.
  - D. Ambos servem para alimentação.
51. Qual destes processos metabólicos é exclusivo das plantas?
- A. Respiração
  - B. Fermentação
  - C. Fotossíntese
  - D. Reprodução.
52. Quando os grãos de pólen são transferidos de uma flor para outra chama-se:
- A. Polinização entomófila
  - B. Polinização cruzada
  - C. Polinização anemófila
  - D. Polinização directa
53. Em relação ao etileno, assinala a opção incorrecta:
- A. Controla o geotropismo.
  - B. Estimula a maturação dos frutos.
  - C. Promove a queda de folhas e frutos.
  - D. É um gás.
54. Um homem do grupo sanguíneo AB é casado com uma mulher cujos avós paternos e maternos pertencem ao grupo sanguíneo O. Esse casal poderá ter apenas descendentes:
- A. Do tipo O
  - B. Dos grupos AB e O
  - C. Do grupo AB
  - D. dos grupos A e B
55. Um homem daltónico casou-se com uma mulher de visão normal, cuja família não havia relatos de daltonismo. Este casal teve dois filhos: João e Maria
- Qual é a probabilidade de a Maria ter herdado do pai o gene para daltonismo?
- A. 25%
  - B. 100%
  - C. 0%
  - D. 50%
56. Uma célula sofre mitose. No final do processo tem-se:
- A. Duas células com a mesma quantidade de ADN da célula- mãe.
  - B. Duas células com metade da quantidade de ADN da célula- mãe.
  - C. Quatro células com a mesma quantidade de ADN da célula- mãe.
  - D. Quatro células com metade da quantidade de ADN da célula- mãe.
57. Cromossomas que transportam genes que determinam as mesmas características, designam-se:
- A. Cromátídeos irmãos
  - B. Cromossomas haploides
  - C. Cromossomas diferentes
  - D. Cromossomas homólogos
58. Assinala o evento exclusivo da anáfase.
- A. Formação da placa equatorial.
  - B. Os centríolos atingem os polos da célula.
  - C. Os cromossomas ligam-se as fibras do fuso acromático através do centrómero.
  - D. Os centrómeros dividem-se e os cromátídeos separam-se emigrando para polos opostos.
59. O fenótipo de um indivíduo é:
- A. Herdado dos pais.
  - B. Resultado da interação do genótipo com o meio ambiente.
  - C. O conjunto de cromossomas.
  - D. Independente do genótipo.
60. A lei de uso e desuso e a transmissão das características adquiridas caracterizam o...
- A. Lamarckismo
  - B. Criacionismo
  - C. Darwinismo
  - D. Fixismo.



61. Os organismos que constituem o 1º nível duma cadeia alimentar devem ser:
- A. Microscópicos
  - B. Heterotróficos
  - C. Autotróficos
  - D. Consumidores.
62. Qual das definições corresponde a do conceito transcrição?
- A. Processo que consiste na síntese de ARN mensageiro a partir do ADN
  - B. Processo que consiste na duplicação das moléculas de ADN.
  - C. Processo que consiste na descodificação da mensagem do ARNm formando proteínas.
  - D. Processo de formação de proteínas a partir da leitura dos codões.
63. Na ervilheira, o caracter para caule alto é dominante sobre o caracter para caule baixo. Do cruzamento de uma planta alta , homozigótica, com uma baixa. Que descendência espera-se na F1?
- A. 100% altos
  - B. 50% altas e 50% baixas
  - C. 100% baixos
  - D. 75% altas e 25% baixas
64. O pelo comprido dos gatos persas é condicionado por um gene recessivo e o pelo curto dos gatos siameses pelo seu alelo dominante.
- Que descendência se espera do cruzamento entre uma gata persa e um gato siames heterozigótico.
- A. 100% persas
  - B. 75% de persas e 25% de siameses
  - C. 50 % persas e 50% siameses
  - D. 100% siameses.
65. Constituem factores de evolução ...
- A. Mutações, órgãos homólogos e seleção natural.
  - B. Argumentos anatómicos, paleontológicos e recombinação genética.
  - C. Argumentos paleontológicos, mutações e seleção natural.
  - D. Mutações, recombinação genética e seleção natural.
66. A existência de órgãos homólogos, constitui uma prova de evolução porque:
- A. Mostra que alguns órgãos dos seres vivos de espécies diferentes, tem a mesma origem embrionária, embora desenvolvam a mesma função, como resultado da adaptação divergente.
  - B. Mostra que os órgãos dos seres vivos são diferentes, porque cada um tem a sua origem.
  - C. Mostram que os seres são imutáveis.
  - D. Mostra que a aplicabilidade da lei de uso e desuso.
67. O cóccix do Homem é considerado uma:
- A. Estrutura análoga.
  - B. Estrutura homóloga.
  - C. Estrutura vestigial.
  - D. Forma de transição.
68. O local onde ocorre a síntese de testosterona chama-se ...
- A. Túbulos seminíferos
  - B. Células intersticiais localizadas no interior dos testículos.
  - C. Nas células que formam o epidídimo.
  - D. Nas ilhotas de langerhans localizadas no interior do escroto.
69. Cada ureter conduz a urina:
- A. Do rim á bexiga
  - B. Da bexiga ao meio externo
  - C. Da bexiga ao rim
  - D. Da pelve renal ao exterior.
70. São exemplos de bases pirimídicas:
- A. Guanina, Uracilo e Timina.
  - B. Citosina, Uracilo e Timina.
  - C. Adenina, Citosina e Timina.
  - D. Citosina, Adenina e Guanina.

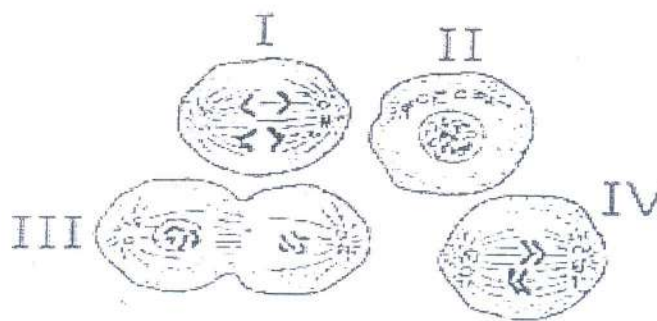
*Carvalho*  
*Ribeira*



71. O Modelo da dupla Hélice do DNA foi proposto, pelos cientistas ...
- Rosalind Franklin e Francis Crick.
  - James Watson e Francis Crick.
  - James Watson e Rosalind Franklin.
  - Marie Curie e Rosalind Franklin.
72. As adaptações florais que facilitam a polinização pelo vento são:
- Pétalas coloridas e glândulas odoríferas.
  - Estigma reduzido e pétalas coloridas.
  - Flores grandes e isoladas, com néctar.
  - Flores que não produzem néctar, com estigma alargado.
73. As hormonas vegetais são:
- Elaboradas pelas plantas, em células especializadas.
  - Sintetizadas pelas plantas, conduzindo a respostas bioquímicas, fisiológicas e/ou morfológicas.
  - Absorvidas do solo, actuando sempre no alongamento celular.
  - Sintetizadas pelas plantas, podendo ser inibidoras do crescimento.
74. O gene autossómico que condiciona pelos curtos em cobaias, é dominante em relação ao gene que determina pelos longos. Do cruzamento de cobaias heterozigóticas nasceram 240 cobaias das quais 180 tinham pelos curtos. Entre as cobaias de pelos curtos, o número esperado de heterozigóticas é:
- 90
  - 30
  - 60
  - 120
75. Um Homem dador universal casa-se com uma mulher do grupo sanguíneo B, cuja a mãe é do grupo sanguíneo O.
- Marque a alternativa correspondente aos prováveis grupos sanguíneos dos filhos deste casal.
- Grupos B e AB
  - Grupos B e O
  - Grupos AB e O
  - Grupos B
76. A síndrome de Turner está relacionada a indivíduos:
- X0
  - XXX
  - XXY
  - XYY
77. "O hábito de colocar argolas no pescoço, por parte das mulheres de algumas tribos asiáticas promove o crescimento desta estrutura. Desta forma temos que as crianças, filhos destas mulheres já nasceriam com pescoço maior, visto que esta é uma tradição secular".
- A afirmação acima pode ser considerada como defensora de qual teria evolucionista:
- Teoria de Darwin
  - Teoria de Lamarck
  - Teoria de Wallace
  - Teoria de Mendel
78. Que tipo de relação biótica se estabelece entre os seres abaixo.
- As aranhas fêmeas se alimentam dos machos após o acasalamento.
- Competição
  - Canibalismo
  - Mutualismo
  - Parasitismo



7. Observa as figuras abaixo e seleciona a opção correcta. As figuras I, II, III e IV, representam, respectivamente:



- A. Metáfase, anáfase, prófase e telófase.  
 B. Anáfase, prófase, telófase, metáfase.  
 C. Anáfase, telófase, prófase metáfase.  
 D. Prófase, metáfase, anáfase e telófase.
80. Que matéria-prima é utilizada e indispensável para fazer o papel?  
 A. Rocha                      B. Madeira                      C. Cimento                      D. Água

*Compre*

## BIBLIOTECA EDUSKILLS

Encontre Aqui:

- Livros Escolares - (1ª a 12ª Classe);
- Exames Escolares - (1ª a 12ª Classe)
- Exames de Admissão (Todas Universidades)
- Exames Resolvidos
- Trabalhos feitos.

Acesse mais Conteúdos agora

[www.eduskills.co.mz](http://www.eduskills.co.mz)

ou

**CLIQUE AQUI**

Qual livro ou exame procuras? 861003535

